

أثر البعد الإجتماعي علي تشكيل البيئة المعيشية في العمارة الداخلية
(دراسة تطبيقية علي الحيزات السكنية الصغيرة)

**The impact of the social dimension on the formation of the
living environment in Interior architecture
(An applied study on small residential spaces)**

Gehad Mohamed Hamed shorit

Lecturer in interior design – Décor Department-Faculty of Fine Art - Luxor
University

Abstract:

This research discusses the impact of the social dimension on the design of interior architecture in small residential spaces. It analyzes how social and cultural factors influence the design of the living environment within indoor spaces. Emphasis has been placed on improving space design, material use and lighting to meet the social and interactive needs of residents.

The study analyzed two models of small residential spaces, one in the central plateau area in Mokattam and the other in Madinaty Compound, both in Cairo, designed and implemented by the researcher and through interviews for the beneficiaries (apartment owners) and their families to understand their needs and the impact of the social dimension on the design of interior architecture.

The study showed results indicating the importance of directing interior architecture towards meeting the social needs of the population and achieving comfort and well-being.

Based on the findings, the research recommends taking into account social factors in the design of small residential spaces, with a focus on improving the quality of the living environment and encouraging social interactions within it. Future trends include the use of advanced technology and innovative materials to improve the design of interior

architecture and meet the needs of the community through small residential units.

This research is a contribution to understanding how social factors affect interior architecture design and how to improve the living environment in small residential spaces through design service and adaptation to social needs.

Research problem:

The research problem arises from the challenges and needs faced by individuals and society in the field of interior design of small residential spaces. Small residential spaces represent a particular challenge in meeting the social needs of the population and providing a living environment commensurate with those needs. This environment needs to be able to meet the social and interactive needs of the population which is reflected in the design of interior architecture.

Hence, the research problem requires an extensive study to understand how the social dimension affects the design of interior architecture in small residential spaces, and how those designs can be improved to meet the needs of residents and improve the quality of the living environment. This includes considering the design of spaces, the use of materials, the direction of light, and the regulation of social interactions within small residential spaces.

Through your study, you will look for a solution to this problem through an applied study that highlights how interior architecture is designed to meet the social needs of residents in small residential spaces, which can contribute to improving the quality of the living environment and enhancing the well-being of residents.

Search target:

- Understanding social impacts: Analyzing how social factors influence interior architecture design in small residential spaces.
- Analysis of social needs: Identify the needs and preferences of the population regarding the design of the living environment.
- Guiding the design process: Guiding interior designers in including social factors in the design of small residential spaces.
- Provide practical recommendations: Provide recommendations that help improve the quality of the living environment and ensure its compatibility with the social needs of the population.

- Application of the results: Directing the use of research results in the development of practical projects for the design of interior architecture for small residential spaces.
- Quality of Life: Focus on how to improve the quality of life of residents by designing a living environment that meets their social and cultural needs.
- Knowledge Contribution: Enriching the field of interior architecture with new knowledge about social influences

Research Methodology:

Historical, analytical and applied approach

key words:

Social dimension – living environment – small residential spaces

ملخص البحث:

يناقش هذا البحث أثر البعد الاجتماعي على تصميم العمارة الداخلية في الحيزات السكنية الصغيرة. حيث يتناول تحليل كيفية تأثير العوامل الاجتماعية والثقافية على تصميم البيئة المعيشية داخل الحيزات الداخلية. حيث تم التركيز على تحسين تصميم الحيزات واستخدام الخامات والإضاءة لتلبية احتياجات القاطنين الاجتماعية والتفاعلية.

وقامت الباحثة بتحليل لنموذجين من الحيزات السكنية الصغيرة احدهما بمنطقة الهضبة الوسطي بالمقطم والأخرى بكومباوند مدينتي وكلاهما في القاهرة ومن تصميم وتنفيذ الباحثة ومن خلال المقابلات للمستفيدين (أصحاب الشقق) وأسره لفهم إحتياجاتهم ومدى تأثير البعد الاجتماعي على تصميم العمارة الداخلية.

اظهرت الدراسة نتائج تشير إلى أهمية توجيه العمارة الداخلية نحو تلبية الإحتياجات الاجتماعية للسكان وتحقيق الراحة والرفاهية.

و بناءً على النتائج، يوصي البحث بمراعاة العوامل الاجتماعية في تصميم الحيزات السكنية الصغيرة، مع التركيز على تحسين جودة البيئة المعيشية وتشجيع التفاعلات الاجتماعية داخلها. و في إطار توجهات المستقبل تتضمن استخدام التكنولوجيا المتقدمة ومواد مبتكرة لتحسين تصميم العمارة الداخلية وتلبية احتياجات أفراد المجتمع من خلال الوحدات السكنية الصغيرة.

وعلى ذلك يعتبر هذا البحث محاولة في فهم كيفية تأثير العوامل الاجتماعية على تصميم العمارة الداخلية وكيفية تحسين البيئة المعيشة في الحيزات السكنية الصغيرة من خلال خدمة التصميم ومواءمته مع الإحتياجات الاجتماعية.

مشكلة البحث:

تنشأ مشكلة البحث من التحديات والاحتياجات التي يواجهها الأفراد والمجتمع في مجال التصميم الداخلي للحيزات السكنية الصغيرة. الحيزات السكنية الصغيرة تمثل تحديًا خاصًا في تلبية الاحتياجات الاجتماعية للسكان وتوفير بيئة معيشية تتناسب مع تلك الاحتياجات. تحتاج هذه البيئة إلى أن تكون قادرة على تلبية احتياجات السكان الاجتماعية والتفاعلية والتي تنعكس في تصميم العمارة الداخلية.

من هنا، تتطلب مشكلة البحث إجراء دراسة مستفيضة لفهم كيفية تأثير البعد الاجتماعي على تصميم العمارة الداخلية في الحيزات السكنية الصغيرة، وكيف يمكن تحسين تلك التصميمات لتلبية احتياجات السكان وتحسين جودة البيئة المعيشية. هذا يشمل النظر في تصميم الفراغات، واستخدام المواد، وتوجيه الضوء، وتنظيم التفاعلات الاجتماعية داخل الحيزات السكنية الصغيرة.

من خلال دراستك، ستبحث عن حلاً لهذه المشكلة من خلال دراسة تطبيقية تسلط الضوء على كيفية تصميم العمارة الداخلية لتلبية الاحتياجات الاجتماعية للسكان في الحيزات السكنية الصغيرة، مما يمكن أن يساهم في تحسين جودة البيئة المعيشية وتعزيز رفاهية السكان.

هدف البحث:

فهم التأثيرات الاجتماعية: تحليل كيفية تأثير العوامل الاجتماعية على تصميم العمارة الداخلية في الحيزات السكنية الصغيرة.

تحليل الاحتياجات الاجتماعية: تحديد احتياجات السكان وتفضيلاتهم فيما يتعلق بتصميم البيئة المعيشية.

توجيه عملية التصميم: توجيه المصممين الداخليين في تضمين عوامل اجتماعية في تصميم الحيزات السكنية الصغيرة.

تقديم توصيات عملية: تقديم توصيات تساعد في تحسين جودة البيئة المعيشية وضمان توافقها مع الاحتياجات الاجتماعية للسكان.

تطبيق النتائج: توجيه استخدام نتائج البحث في تطوير مشاريع عملية لتصميم العمارة الداخلية للحيزات السكنية الصغيرة.

تحسين جودة الحياة: التركيز على كيفية تحسين جودة حياة السكان من خلال تصميم بيئة معيشية تلبي احتياجاتهم الاجتماعية والثقافية.

المساهمة في المعرفة: إثراء مجال العمارة الداخلية بالمعرفة الجديدة حول التأثيرات الاجتماعية

اهمية البحث :

ترجع اهمية البحث الى :

- ١- اهمية وجود مسكن يناسب المستخدمين والبيئة المحيطة
- ٢- دراسة الحالة الاجتماعية للمستخدمين وتشكيل الحيزات المعيشية المناسبة
- ٣- العلاقات التصميمية بين الحيزات الداخلية للمسكن وجودة الحياة الداخلية فى ضوء البعد الاجتماعى

فرضيات البحث :

يفترض البحث عدة فرضيات اهمها:

- ١- عند تحديد البعد الاجتماعى للبيئة المحيطة للموقع وللمستخدمين ينعكس ذلك على الوصول الى تصميم اكثر نفعية
- ٢- التمايز او التجانس بين الظروف الاجتماعية والبيئية للمواقع المختلفة الحيزات السكنية تولد تصميمات وحلولا مبتكرة وتناسب كافة المستويات
- ٣- الاهتمام بعامل الهوية والمستوى الاجتماعى فى تصميمات العمارة الداخلية للحيزات السكنية المتوسطة وعلاقته الوطيدة مع طرق التنفيذ والخامات المستخدمة والتقنيات الحديثة
- ٤- تحقيق الخصوصية من عدمه فى تصميمات العمارة الداخلية للحيزات السكنية الصغيرة يتأثر بالبعد الاجتماعى

حدود البحث:

حدد الباحث حدوداً مكانية داخل مصر وخارجها فى الدراسة النظرية ، وداخل مصر فقط اثناء التجربة التطبيقية

وحدوداً زمانية اواخر القرن العشرين وحتى وقتنا هذا

منهجية البحث:

المنهج التاريخى والتحليلي والتطبيقي

الكلمات المفتاحية:

البعد الاجتماعى – البيئة المعيشية – الحيزات السكنية الصغيرة

مقدمة:

تمثل البيئة المعيشية والعمارة الداخلية أجزاءً أساسية من حياة الأفراد والمجتمعات. إن تصميم البيئة المعيشية يلعب دورًا حيويًا في تحقيق الرفاهية والراحة الاجتماعية. في العصر الحاضر، حيث شهدت تغيرات اجتماعية هامة تؤثر على كيفية تصميم وتشكيل البيئة المعيشية. فالحيزات السكنية الصغيرة أصبحت ظاهرة متزايدة الانتشار، والتي تتطلب دراسة عميقة لفهم تأثير البعد الاجتماعي على تصميمها.

يهدف هذا البحث إلى استكشاف "أثر البعد الاجتماعي على تشكيل البيئة المعيشية في العمارة الداخلية"، من خلال دراسة تطبيقية على الحيزات السكنية الصغيرة. حيث تقوم الباحثة بتحليل كيفية تأثير العوامل الاجتماعية مثل الثقافة والتفضيلات المعيشية للحيزات والتواصل الاجتماعي على تصميم البيئة المعيشية وكيف يمكن للمصممين تلبية احتياجات سكان هذه الحيزات بشكل أفضل.

و من المتوقع أن تقدم هذه الدراسة إسهامًا مهمًا في مجال العمارة الداخلية وتصميم البيئة المعيشية، وتعزز فهمنا لكيفية تشكيل البعد الاجتماعي وتوجيهات الثقافة التصميم الداخلي. كما تسعى هذه الدراسة للكشف عن إمكانيات تصميمية جديدة تلبية تطلعات سكان الحيزات السكنية الصغيرة وتحسن جودة حياتهم.

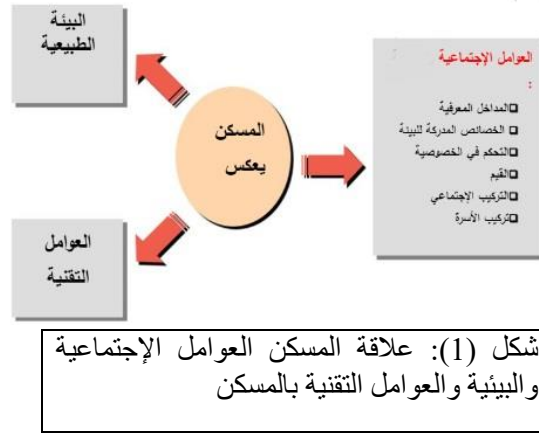
والبحث في مجمله، يهدف هذا البحث إلى تعزيز الحوار والتفاعل بين المجتمع الأكاديمي والممارسين في مجال التصميم الداخلي، وتشجيع الابتكار في تصميم البيئة المعيشية بما يلبي توقعات واحتياجات المجتمعات المعاصرة.

مفهوم المسكن :

المسكن ببساطة هو المأوى أو الفراغ الواقي الذي يقي الإنسان من العوامل الخارجية ويوفر له احتياجاته الضرورية،

ولنا أن نعلم في البداية أن العمارة من منطقة لأخرى مختلفة دائمًا وما يعتبر ضروري في منطقة لا يعتبر أساسيا للآخرين.

فما يتسم به البيت المصري من خصوصية يرجع إلى معتقدات دينية كالبيت الإسلامي مثلًا حيث روعي وجود المشربيات التي لا تظهر شيئًا من الخارج، وحتى في الحضارة المصرية القديمة نلاحظ وجود الأفنية الداخلية وليست الخصوصية تتبع الخارج فقط فنلاحظ مثلًا تم فصل الحجرات عن بعضها البعض في البيت الإسلامي. (شهاب- شريف- 2019)



تعريف العمارة الداخلية:

العمارة الداخلية هي فرع من العمارة يركز على تصميم وتنظيم المساحات الداخلية للمباني. يشمل ذلك تخطيط الغرف وتوزيع الفراغات واستخدام المواد والألوان بطريقة تعزز الراحة والوظائف الاستخدامية للمكان. حيث يتمحور الاهتمام في العمارة الداخلية حول خلق بيئة داخلية تجمع بين الجمالية والوظائف العملية ، كما تلبي احتياجات ورغبات المستخدمين.

أهم العوامل المؤثرة على تصميم الحيزات السكنية في العمارة الداخلية:

تصميم الحيزات السكنية في العمارة الداخلية يتأثر بعدة عوامل تتنوع بين الاحتياجات الوظيفية والجمالية والاقتصادية والثقافية. و فيما يلي أهم العوامل المؤثرة على تصميم الحيزات السكنية:

1- الثقافة والتراث:

- مراعاة العناصر الثقافية والتراثية في تصميم الحيزات السكنية.

- تكامل العناصر التقليدية أو الثقافية في التصميم بطريقة تحترم وتعكس الهوية الثقافية.

ويظهر هذا كما رأينا في العمارة الإسلامية بوضوح ضرورة تحقيق الخصوصية داخلياً وخارجياً ، عن طريق استخدام الفتحات الضيقة والتي تمنع الرؤية حيث تضع الأولوية للخصوصية على عكس الحضارة الغربية مثلاً والتي لا تهتم بضرورة تحقيق الخصوصية الخاصة بالرؤية داخلياً وخارجياً وذلك طبقاً لعاداتهم ومعتقداتهم. (النعمان- الطحلاوي 2008)

2- البعد الاجتماعي وتطوره كعامل رئيسي في تصميمات العمارة الداخلية:

العمارة الداخلية ليست مجرد حيزات صماء، بل تعبير عن صراع هوية وتغيير في الأنماط الاجتماعية وطرائق العيش في المجتمع. تقليدياً كانت بيوت المصريين عبارة عن غرف منازل متعددة الوظائف، فهي أماكن للاستقبال والطعام والنوم، لكن مع عصر أسرة محمد علي، خاصة فترة حكم الخديوي إسماعيل، طرأت تغييرات على المجتمع، انعكست على الأثاث وتصميم المنزل، فقد أدخل إسماعيل عادات معيشية غربية، حملت الكثير من المصريين على استبدال أساليب أجدادهم في العيش، والأخذ في المقابل بطرق جلوس الغربيين وأكلهم ونومهم واستقبالهم

لضيوفهم. هذا أدى إلى أن تصبح لكل غرفة وظيفة واحدة، وظهر تبعاً لذلك أنماط جديدة من الأثاث. (https://biofilico.com/news/2020/environmental-sustainability-and-its-role-in-interior-design)

ومع بدايات القرن العشرين تحرروا من فكرة العيش إلى جوار السلطة بحكم الوظيفة أو الارتباط العضوى، ليذهبوا إلى مصر الجديدة ثم مدينة نصر، ويتحركوا عبر شوارع المدينة، حتى صار السكن فى أطراف المدينة للأثرياء وليس للفقراء (القاهرة الجديدة مثلاً).

دور البعد الاجتماعي: البعد الاجتماعي يلعب دوراً حاسماً في تشكيل وتصميم البيئة المعيشية في العمارة الداخلية. يتعلق هذا بكيفية تأثير العلاقات الاجتماعية والتفاعلات بين الأفراد على تصميم واستخدام المساحات الداخلية. من خلال النظر إلى البعد الاجتماعي، يمكن أن تظهر ملامح العمارة الداخلية كآلية لتعزيز التواصل وتعزيز العلاقات الاجتماعية. (النعمان- الطحلاوي 2008)

أ- تواصل المجتمع:

- كيف يتم تصميم المساحات لتشجيع التواصل والتفاعل بين سكان المجتمع الداخلي؟
- هل هناك مساحات مشتركة مصممة لتعزيز التفاعل والاندماج الاجتماعي؟

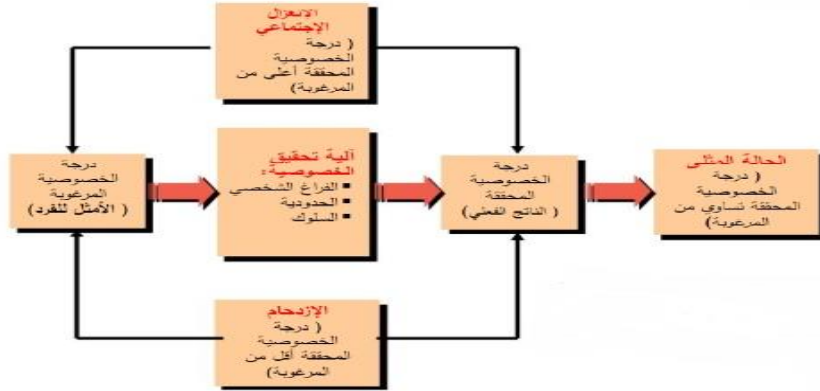
ب- الخصوصية والتشارك:

- كيف يتم معالجة التوازن بين الخصوصية الشخصية والحاجة إلى التشارك الاجتماعي في تصميم المساحات الداخلية؟
- هل هناك مفهوم للمساحات الخاصة والعامة في العمارة الداخلية؟

يظهر جلياً مظهراً آخر للتغير الاجتماعي بالنظر إلى العمارة الإسلامية التي اعتمدت بصورة كبيرة على تعزيز الداخل على حساب الخارج وعلى مبدأ الخصوصية المطلقة، لكن مع التغير فى أنماط العمارة، صار الخارج واجهات غير معبرة أحياناً عن التركيب الداخلى، فالأعمدة الزخرفية على واجهات البنايات أوروبية الطراز لا تقدم وظيفة بل تقدم شكلاً زخرفياً، فى حين كانت المشربيات والكوابيل الحاملة والأبواب فى الطرز المعمارية السابقة تعبر عن وظائف الداخل. مع اختفاء المدخل المنكسر فى العمارة القاهرية، هذا المدخل الذى كان يفصل تماماً الداخل عن الخارج، ويعطى فرصة لأهل المنزل للتستر من الغرباء، لنجد أن المداخل التى أصبحت مباشرة إلى وسط الفيلا أو الشقة السكنية هى العلامة البارزة، لكن مع نهايات القرن العشرين بدأت الأنماط السكنية تفضل تطوير نوع ما من الخصوصية بعزل غرف السكن على ممر خاص بعيداً عن مناطق الاستقبال، كمتطلب اجتماعى. (شهيب- شريف- 2019).

ج- تأثير الأنشطة الاجتماعية على التصميم الداخلي:

- كيف يتم تكامل الأنشطة الاجتماعية اليومية في تصميم البيئة المعيشية؟
 - هل هناك تفكير في توفير مساحات للفعاليات الاجتماعية أو الأنشطة الجماعية؟
- فهم دور البعد الاجتماعي في العمارة الداخلية يساعد في تشكيل بيئة تعزز التفاعل الاجتماعي وتلبية احتياجات وتطلعات المجتمع المستخدم. (قمر -2022)



شكل (2) مخطط لتفسير الخصوصية كمنظم للتحكم في التفاعل الاجتماعي وعلاقته بالحيز الشخصي.

3- احتياجات المستخدمين:

- دراسة احتياجات وتفضيلات السكان وكيفية استخدامهم للمساحات.
- تصميم حيزات تلبية احتياجات الحياة اليومية للأفراد والعائلات.

4- الوظيفة والاستخدام:

تحديد وتحقيق الوظائف المختلفة لكل حيز داخلي، مثل المطبخ، وغرف المعيشة، وغرف النوم. ضمان كفاءة استخدام المساحة وسهولة الوصول إلى مختلف المرافق. التدفق والتوجيه:

تصميم تدفق مناسب للحركة داخل المنزل، مع مراعاة السهولة في الانتقال بين الحيزات المختلفة.

توجيه الحركة بما يتناسب مع الاستخدامات المتوقعة لكل حيز. (الشامس-2022)

5- الضوء والتهوية:

استغلال الإضاءة الطبيعية وتوجيهها بشكل صحيح داخل المساحات.
ضمان تهوية جيدة لتحسين جودة الهواء وراحة المستخدمين.

6- الجمالية والتصميم:

استخدام عناصر التصميم الداخلي لتحسين جاذبية المكان وتعزيز تجربة السكن.
اختيار الألوان والمواد بعناية لتحقيق تناغم بصري وجمالي.

7- الاقتصاد والميزانية:

مراعاة التكلفة والميزانية المتاحة لتصميم وتنفيذ الحيزات السكنية.
اختيار حلول اقتصادية و مواد بأسعار معقولة.

8- التكنولوجيا:

تكامل التكنولوجيا في تصميم الحيزات السكنية، مثل نظم الأمان والتحكم في الإضاءة والتدفئة.
استخدام التكنولوجيا لتحسين تجربة السكن وزيادة الكفاءة

الاسس والمعايير العامة لتصميم الحيزات السكنية:

1- النسبة والتناسب بين الحيزات:

يجب ان يكون توزيع مساحات الحيزات متناسب الى حد كبير بما يخدم كل وظيفة ومتناسب والمساحة الكلية للشقة

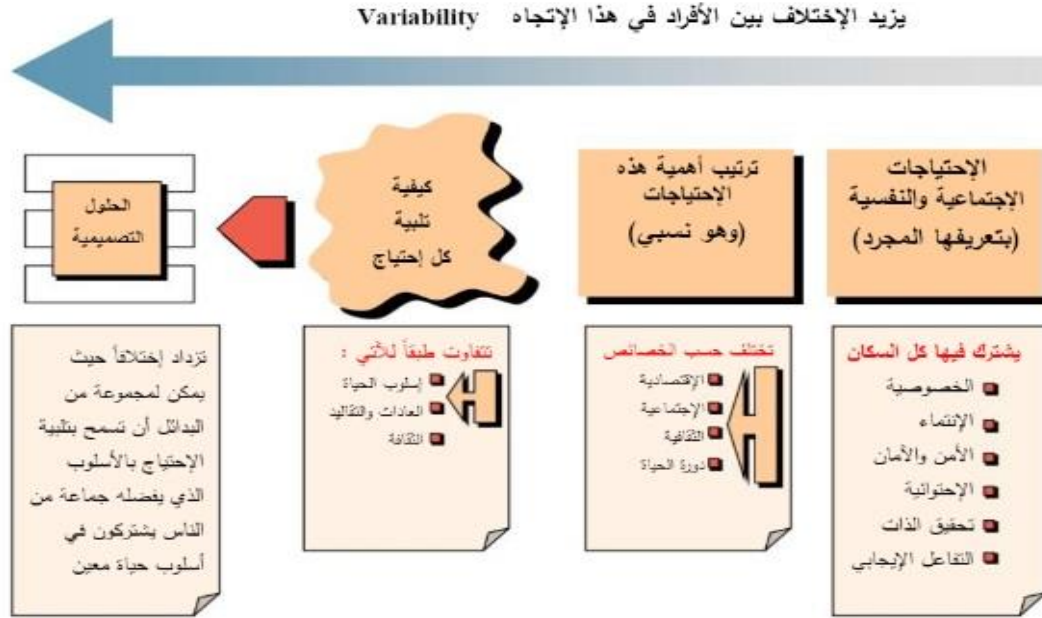
2- مسارات السير والحركة :

يجب ان تكون مسارات الحركة سهلة ويسيرة بين الحيزات الداخلية حسب وظائفها

3- المرونة:

مرونة توزيع الحيزات حيث يمكن تعديلها حسب رغبة الساكن مستقبلا
تطبيق معايير الاستدامة:

– يجب مراعاة التوفير في الطاقة والمياه والتقليل من النفايات وكل ما هو متعلق بتطبيق معايير الاستدامة وكذلك سبل العزل الحراري والرطوبة، وجودة الخامات المستخدمة .



شكل (3) الإحتياجات الإنسانية وما يصاحبها من تباين في الحلول التصميمية (شهاب- شريف- 2019)

النموذج التطبيقي للبحث :

تم اختيار نموذج تطبيقي منفذ عبارة عن شقتين سكنيتين متوسطى المساحات جميع الرسومات من عمل الباحثة وكذلك جميع الصور من مراحل التنفيذ المختلفة التي قامت الباحثة بالإشراف عليها:

الشقة الأولى (شقة مدينتي):

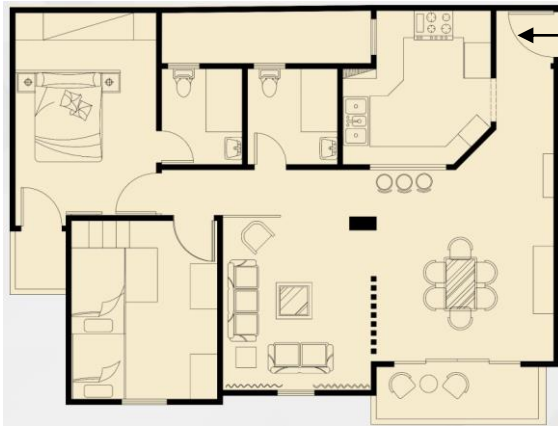
شقة مهندس مدنى وزوجته مهندسة وعدد اربعة اطفال متفاوتي الاعمار تقع الشقة بكمبوند (مدينتي) بالقاهرة فى عمارة تحتوى على عدد من الشقق السكنية المتوسطة - الشقة بالدور الارضى مطلة على ساحة انتظار السيارات ومداخل العمارات وتبلغ مساحتها **نبذة مختصرة عن مشروع مدينتي:**

أنشأت المدينة على مساحة 8 آلاف فدان (حوالي 33.6 مليون متر مربع) في غرب القاهرة. خُصص 27.3 مليون متر مربع منها للمناطق السكنية بمراحلها المختلفة التي تحوي مركزاً للخدمات بكل مرحلة وذلك إلى جانب 3.6 مليون متر مربع للخدمات الضخمة.

تقع مدينتي في مكان مميز بالقاهرة الجديدة، فهي تقع شرق القاهرة على طريق القاهرة – السويس، تبعد 20 دقيقة عن عدد من الأحياء مثل مصر الجديدة و مدينة نصر وعلى بعد دقائق من مدينة الشروق و هليوبوليس الجديدة وبالقرب من الطريق الدائري الإقليمي والعاصمة الإدارية الجديدة. (<https://advice.aqarmap.com.eg/ar/10-info-about-madentiy>)

توفر المدينة خيارات مختلفة من أنواع الوحدات السكنية فيها، فيوجد شقق وشقق استديو وفيلات. وتستطيع أن تختار مساحة الشقة أو الشقق الاستديو التي تناسبك من النماذج المختلفة بمساحات تبدأ من 42م² حتى 324م².

توفر المدينة أيضا مناطق رائعة للفيلات تطل على مناطق الجولف والبحيرات مما يعطي هذه الفيلات مميزات كبيرة ، وتختلف مساحات الفيلات لتوفر اختيارات مختلفة لسكان المدينة وتبدأ من 259م² الى 660م² و للمباني ومساحة الأرض تبدأ من 330م² إلى 1556م²



شكل (5) مسقط أفقي للشقة مدينتي
(بعد اجراء التعديلات المعمارية والفرش)

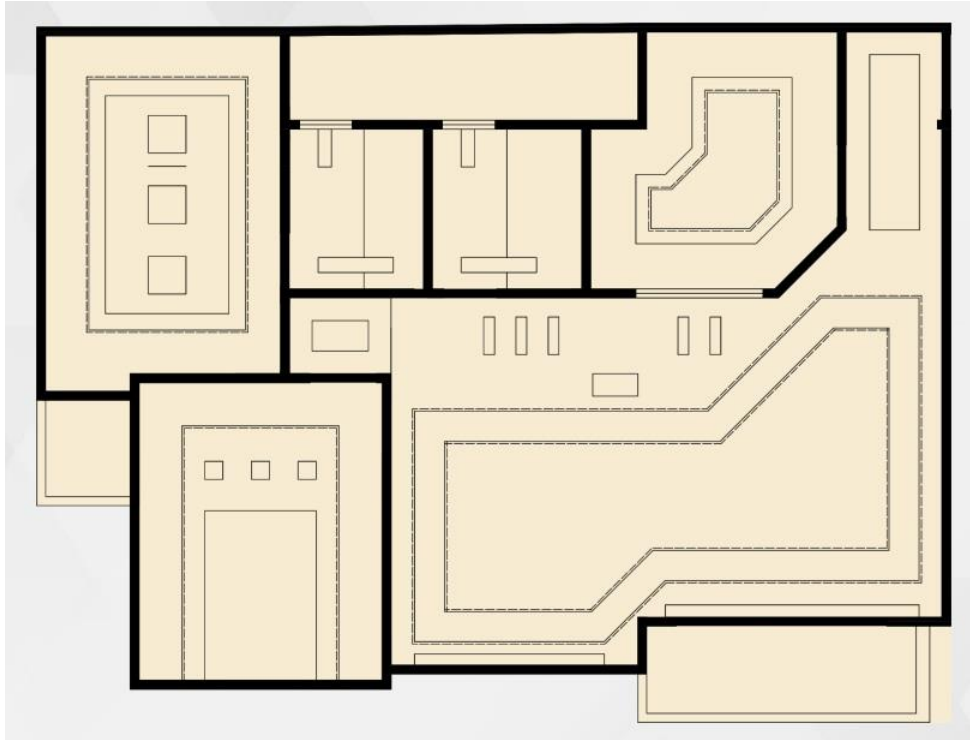


شكل (4) مسقط أفقي للشقة مدينتي
(قبل اجراء التعديلات المعمارية)

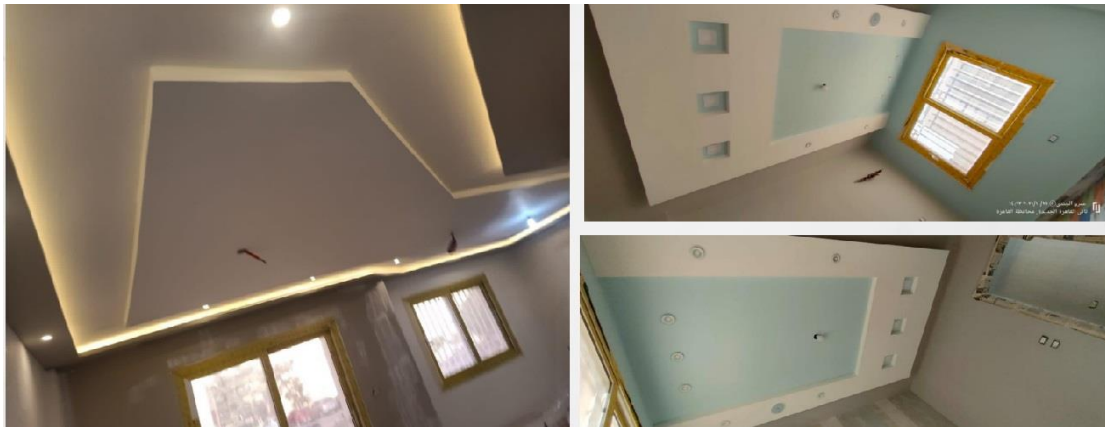
محددات تصميم الشقة مدينتي وعناصره :

أ- الأسقف المعلقة:

تم عمل تصميمات مختلفة للأسقف المعلقة بالوحدة السكنية باستخدام ألواح الجيبسمبورد لعمل الأسقف مع إختلاف التصميم ونوع الالواح المستخدمة في أماكن الإستقبال والنوم عنها في المطبخ والحمامات لكي تتحمل الأبخرة ولقد تم توزيع أنواع مختلفة من الإضاءة من الإضاءة المختلفة المقاسات والنوعيات



شكل رقم (6) يوضح مسقط افقي لتصميم السقف المستعار الذي تعامل مع كل حيز علي حدى علي حسب الهدف المحدد لإستخدام هذا الحيز و تصميم الأثاث ومراعاة تصميم الإضاءة



شكل رقم (7) يوضح الأسقف اثناء التنفيذ

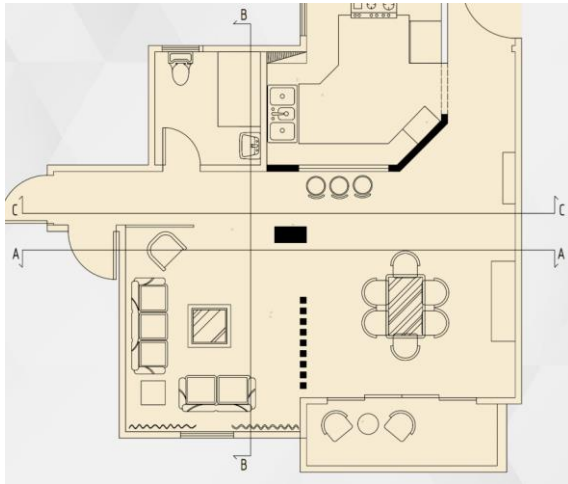
الأثاث:



شكل رقم (8)

يوضح توزيع الأثاث وعلاقته بتصميم
الارضيات المختلفة الانواع

- منطقة الاستقبال



شكل رقم (9)

مسقط أفقي يوضح منطقة الاستقبال مع
توضيح خطوط القطع



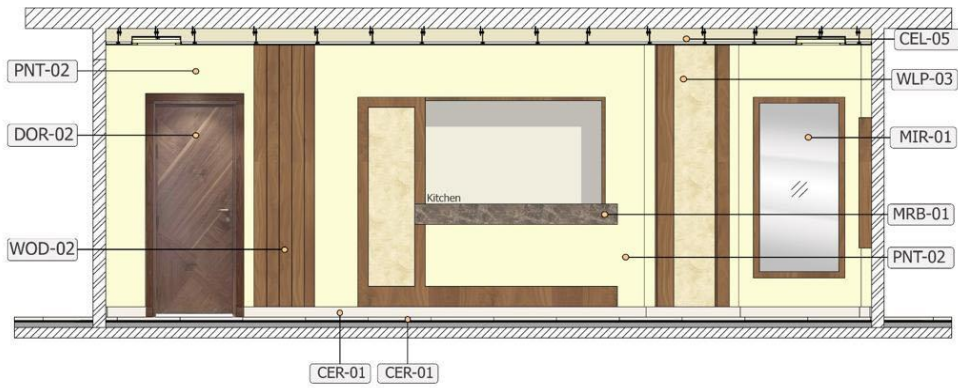
شكل رقم (10) قطاع
(أ-أ) يوضح الانترية
والسفرة

Section A-A (RECEPTION)



Section B-B (RECEPTION)

شكل رقم (11) قطاع (ب - ب) يوضح تصميم الأنتريه



Section C-C (RECEPTION)

شكل رقم (12) قطاع (ج - ج) يوضح كاونتر ومعالجة الأعمدة ومراية المدخل



شكل رقم (13) يوضح 3D لمنطقة الأستقبال



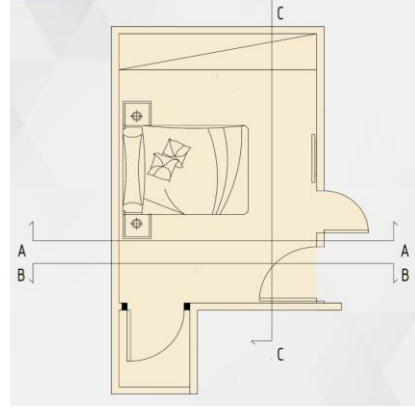
شكل رقم (14) يوضح الريسبشن بعد واثناء التنفيذ

غرفة النوم الرئيسية:

حيث قامت الباحثة بعمل تعديل في المسقط الأفقي واطافة حمام اخر ملحق بغرفة النوم لتحقيق حياة اجتماعية ومعيشية وتحقيق اقصى قدر من الخصوصية

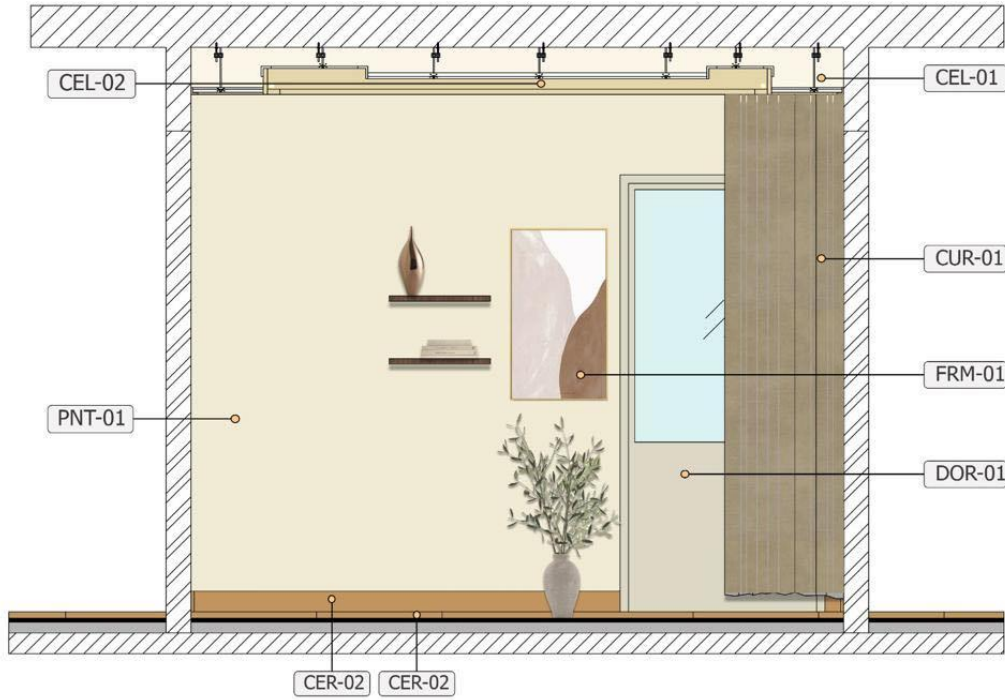
شكل رقم (15)

يوضح المسقط الفقي لغرفة النوم الرئيسية



شكل رقم (16)

قطاع (أ- أ) توضح غرفة النوم الرئيسية



Section B-B (Master Room)

شكل رقم (17) قطاع (ب-ب) توضع غرفة النوم الرئيسية



Section C-C (Master Room)

شكل رقم (18) قطاع (ج-ج) غرفة النوم الرئيسية

غرفة نوم أطفال:

صممت غرفة نوم الاطفال لتلبية احتياجات اربعة اطفال بأعمار مختلفة ويظهر في الرسومات عدة مقترحات حيث يوضح السيكشن (ب- ب) سريرين وتحتهم ادراج تفتح علي هيئة سريرين اضافين لتوفير مساحة جيدة للحركة بالإضافة الي لقطه ثلاثية الأبعاد كمقترح اخر



Section A-A (Kids Room)

شكل رقم (19) قطاع (أ- أ) غرفة نوم للأطفال



شكل رقم (20) يوضح غرفة الأطفال وعلاقة الأربعة اسرة



شكل رقم (22) لقطة لغرفة النوم الرئيسية

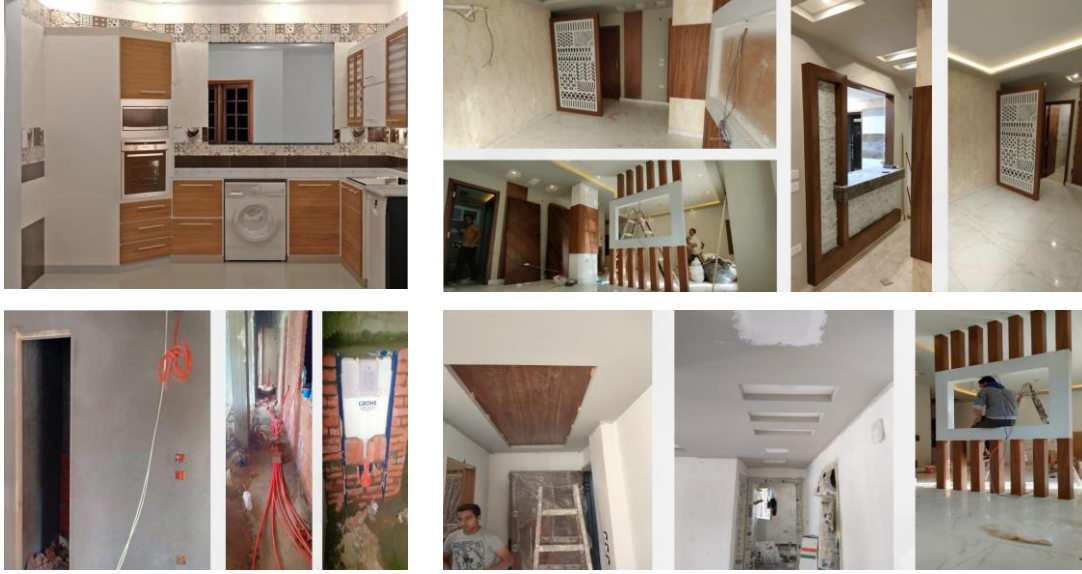
شكل رقم (21) لقطة من الواقع لغرفة الاطفال

المطبخ:

صمم المطبخ (Open Kitchen) بنفس المجموعة اللونية للمنطقة الاستقبال لانه مفتوح عليه
بكاونتر ليعطي احساس بالاتساع مع الدمج بين اللون الأبيض والخشب



شكل رقم (23) لقطات توضيحية للمطبخ



شكل رقم (24) صور من مراحل التنفيذ المختلفة لشقة مدينتي

الشقة الثانية :

لطبيب وزوجته من محافظة قنا وابنائهم ولدين اعمار متقاربة - والشقة تعد كإستراحة للأسرة بمنطقة المقطم بالدور الرابع بعمارة خاصة بها شقتين بالدور الواحد متقاربة المساحات ،قامت الباحثة بتعديل المسقط الأفقي ليتناسب مع احتياجات الأسرة الاجتماعية والثقافية وتوفير بيئة معيشية مناسبة حيث تعديل التصميم للوصول الي الخصوصيه فتم تخليق حمام ملحق بغرفة النوم الرئيسية بالضافة الي تغيير تصميم المطبخ وعمل جميع الابواب الخاصة بالحمام والغرف والمطبخ بصاله التوزيع



شكل (26) مسقط أفقي لشقة سكنية

(بعد التعديل)

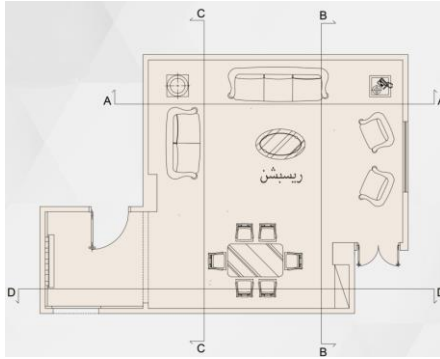
شكل (25) مسقط أفقي لشقة سكنية بمنطقة المقطم

(قبل التعديل)

محددات تصميم الشقة مدينتي وعناصره :

منطقة الاستقبال

روعي في تصميم السقف توزيع الأثاث وعمل تصميم مميز للمدخل مع عمل تصميم مميز لكنسول ومرآة المدخل ولقد قامت الباحثة بمتابعة تنفيذ جميع قطع الأثاث مع دمج الأخشاب في السقف والحوائط مع استخدام الحجر في الحوائط بالإضافة اليورق الحائط



شكل (28) مسقط افقي لمنطقة الإستقبال

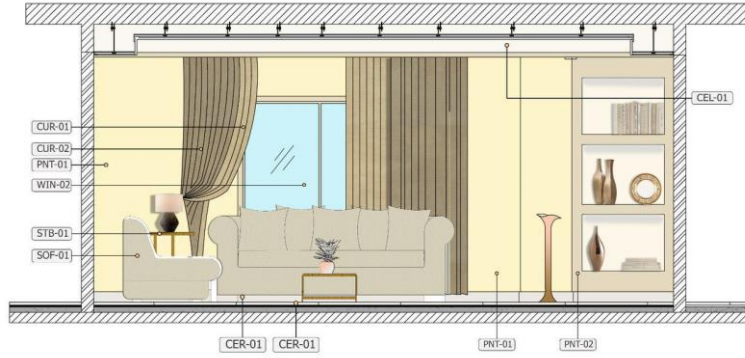


شكل (27) تصميم السقف المعلق لمنطقة الإستقبال



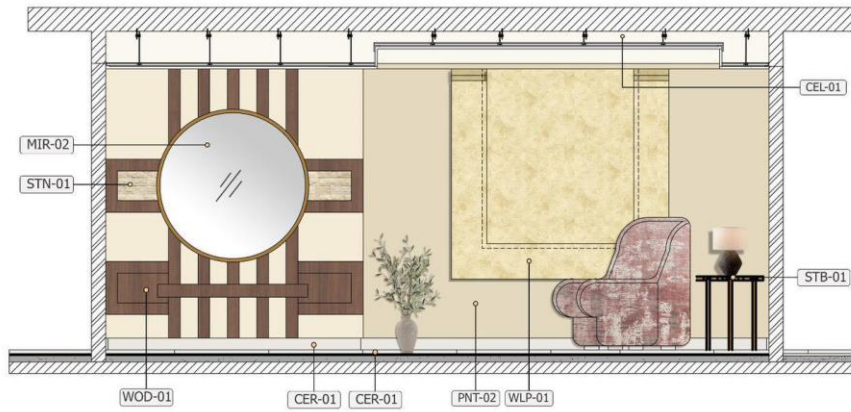
Section A-A (RECEPTION)

شكل رقم (29) قطاع (أ-أ) مار بمنطقة الإستقبال



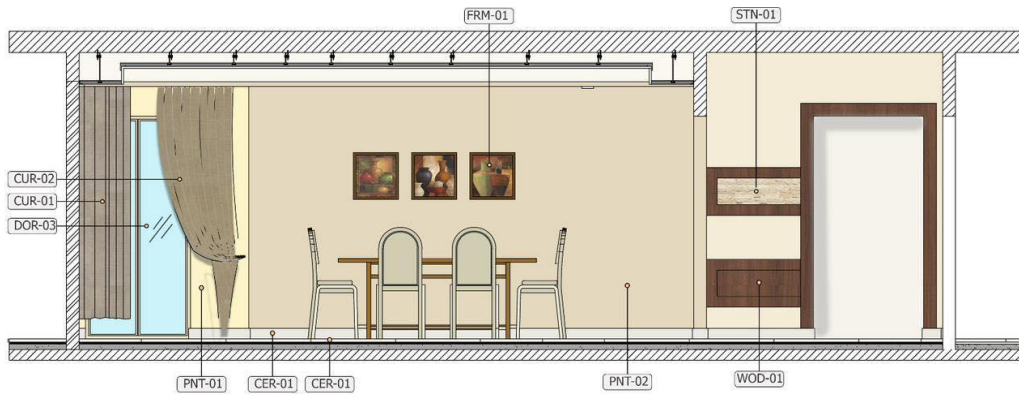
Section B-B (RECEPTION)

شكل رقم (30) قطاع (ب-ب) مار بمنطقة الإستقبال



Section C-C (RECEPTION)

شكل رقم (31) قطاع (ج-ج) مار بصالة الدخول الرئيسية



Section D-D (RECEPTION)

شكل رقم (32) قطاع (د-د) مار بالسفرة

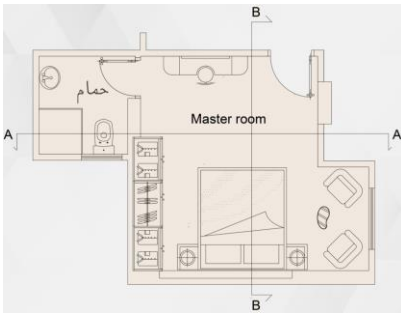


شكل (33) يوضح لقطات مختلفة من منطقة الإستقبال بعد التنفيذ والفرش

غرفة النوم الرئيسية

صممت الغرفة ملحق بها حمام خاص ومكان لجلوس الزوجين وتم تغيير مكان الباب الخاص بها لتحقيق اقصى خصوصية والوصل لبيئة معيشية مناسبة لإحتياجات السكان

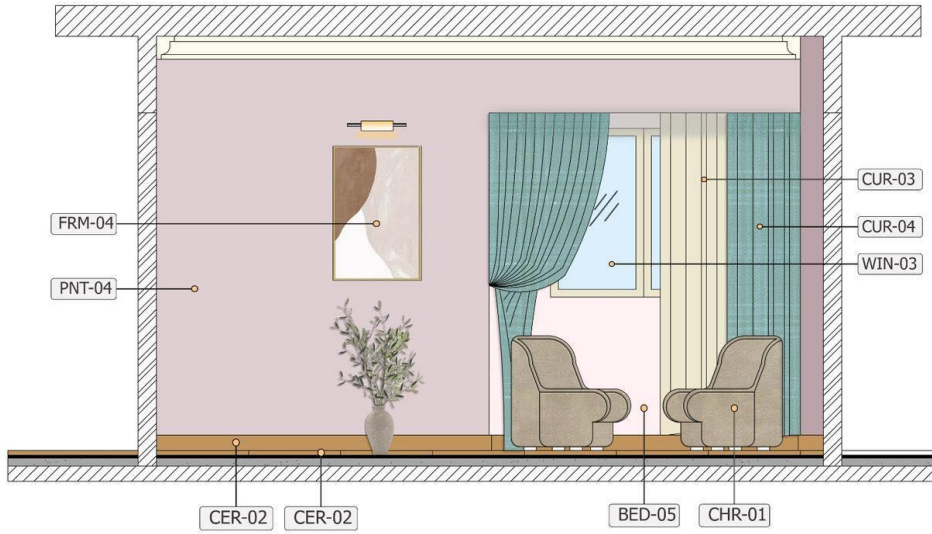
شكل (34) يوضح المسقط الأفقي لغرفة النوم الرئيسية





Section A-A (Master Room)

شكل (35) يوضح قطاع (أ- أ) لغرفة النوم الرئيسية



Section B-B (Master Room)

شكل (36) يوضح قطاع (ب- ب) لغرفة النوم الرئيسية

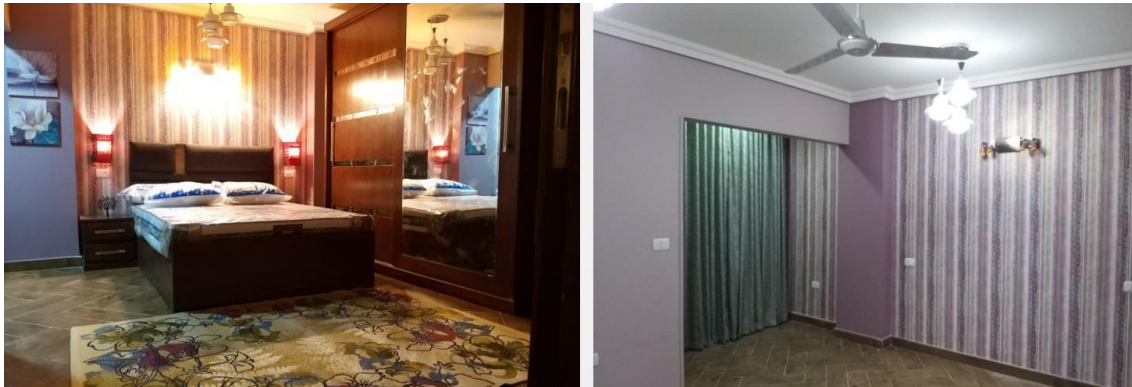


Section C-C (Master Room)

شكل (37) يوضح قطاع (ج - ج) لغرفة النوم الرئيسية



شكل (38) لقطات 3D توضح غرفة النوم الرئيسية



شكل (39) يوضح لقطات واقعية لغرفة النوم الرئيسية اثناء وبعد التنفيذ

غرفة نوم الأطفال:



تم تصميم الغرفة لاطفال ذكور في عمر متقارب من الاخشاب الطبيعية مع استخدام ورق الحائط واستخدمت المجموعة اللونية بورق الحائط في عناصر التصميم المختلفة .

شكل (40) مسقط افقي لغرفة الأطفال



Section A-A (Kids Room)

شكل (41) قطاع (أ-أ) لغرفة نوم الأطفال



Section B-B (Kids Room)

شكل (42) قطاع (ب-ب) لغرفة نوم الأطفال



شكل (43) يوضح غرفة الأطفال بعد التنفيذ

المطبخ

صمم المطبخ مغلق من البوليلاك مع دمج بين ملمس الخشب والاسطح الامعه وروعي جميع الأجهزة داخل التصميم (built in)



شكل (44) يوضح المطبخ بعد التنفيذ





شكل (45) لقطات من تصوير الباحثة للشقة بعد التنفيذ

النتائج والتوصيات: النتائج:

توصلت الباحثة إلى عدة نتائج اهمها:

- ضرورة دراسة البعد الاجتماعى كمبدأ هام من مبادئ تصميمات العمارة الداخلية
- الحيزات السكنية المتوسطة تحتاج الى مزيد من الاهتمام لتحقيق البعد الاجتماعى والثقافى والاقتصادى
- هناك فوارق جوهرية بين البعد الاجتماعى لشقة سكنية للإقامة الدائمة وبين شقة سكنية كإستراحة
- موقع الشقة السكنية ومستوى البيئة المحيطة له دور مؤثر سواء من الناحية الوظيفية او الشكلية
- المناطق السكنية المجمعية مثل كمباوند مدينتى له طبيعة وبعد اجتماعى خاص بعكس شقة سكنية بمنطقة المقطم بالقاهرة داخل عمارة سكنية منفصلة
- تنوع المعالجات التصميمية للمحددات التصميمية للشقق السكنية المتوسطة بحسب الهوية والمكانة الاجتماعى للمستخدمين
- مصمم العمارة الداخلية له الدور الرئيسى فى مدى الاستفادة من المساحات الصغيرة والمتوسطة

التوصيات:

توصى الباحثة ببعض التوصيات اهمها:

1. ضرورة دراسة البعد الاجتماعى للمنطقة وللمستخدمين للشقة السكنية المتوسطة المساحة.
2. ضرورة تحقيق الهوية الخاصة ببيئة المستخدمين قبل النظر فى البيئة المحيطة وعمل التجانس بينهما فى صورة تصميمات مترابطة ومتكاملة
3. استخدام الخامات والتقنيات الحديثة المناسبة لتنفيذ تصميمات العمارة الداخلية بالحيزات السكنية المتوسطة

4. استخدام افكار مبتكرة لتنسيق الاثاث حسب طبيعة المستخدمين ومستواهم الاجتماعي وثقافتهم للاستفادة من المساحات الصغيرة وخلق مساحات اكبر للحركة
5. يجب مراعاة معايير الاستدامة كلما أمكن لتوفير الطاقة والاستفادة من الاضاءة الطبيعية والتهوية الطبيعية بناءً على الحالة الاقتصادية والاجتماعية
6. التوصية بمزيد من الدراسات الاكاديمية للوقوف على اهم الاسس والمعايير المطلوب تطبيقها في تصميمات العمارة الداخلية للحيزات المتوسطة

المراجع

المراجع العربية :

- 1- الشامس ،مني عبد السلام ،2021،الإستدامة في العمارة السكنية علي مستوى التصميم الداخلي ،مجلة كلية الفنون والإعلام ،جامعة مصراتة، العدد11 يناير 2021
- 2- النعمان،م.حسام يعقوب،الطحلاوي،أ.د.رضوان،تأثير البيئة الطبيعية والثقافية في تشكيل البنية الفضائية،مجلة جامعة دمشق للعلوم الهندسيةالمجلد الرابع والعشرون- العدد الثاني-2008
- 3- شهيب،أ.م.د.دينا كمال الدين ، شريف ،أ.د.نجوي، تأثير البعد الإجتماعي والنفسي لتوجيه تصميم المسكن الملائم والتجمعات السكنية"أكاديمية البحث العلمي "مركز بحوث الإسكان والبناء – 2019
- 4- قمر،محمود سامي،أثر التصميم الداخلي في إنجاح محتوى الفضاءات المعمارية ،المجلة العربية للنشر العلمي،الإصدار الخامس ،العدد الخمسون- 2022

5- مواقع إلكترونية:

- 1- [https://advice.aqarmap.com.eg/ar/10-info-about-madenity/-](https://advice.aqarmap.com.eg/ar/10-info-about-madenity/)
- 2- <https://biofilico.com/news/2020/9/3/environmental-sustainability-and-its-role-in-interior-design>
- 3- <https://econyl.medium.com/5-principles-of-sustainable-interior-design-b390503a5176>
- 4- <https://www.bcu.ac.uk/courses/interior-architecture-design-ba-hons-2024-25>
- 5- [https://journals.sagepub.com/doi/10.1177/19375867211029560?icid=int.sj-full-text.similar-articles.](https://journals.sagepub.com/doi/10.1177/19375867211029560?icid=int.sj-full-text.similar-articles)